



دانشگاه علوم پزشکی تهران

دانشکده دندانپزشکی

شیوه نامه ارزشیابی کیفیت عملکرد آموزشی اعضای هیات علمی دانشکده دندانپزشکی

مقدمه

اعضای هیات علمی دانشگاه های علوم پزشکی، وظایف و مسؤولیت های متعددی به عهده دارند که از آن جمله می توان به آموزش، پژوهش، ارائه خدمات بالینی، دانش پژوهی، ارائه مشاوره و مسؤولیت های اجرایی اشاره کرد. آموزش یکی از مهم ترین وظایف اعضای هیات علمی بوده و در نتیجه ارزشیابی و ارتقاء کیفیت آن از وظایف اصلی دانشگاه های علوم پزشکی است. هدف غایی ارزشیابی عملکرد آموزشی اعضای هیات علمی ارتقاء آموزش، تسهیل یادگیری فراگیران و تربیت دانش آموختگانی توانمند است. اطلاعات حاصل از ارزشیابی را می توان برای مقاصد سازنده (Formative) و پایانی (Summative) استفاده نمود. ارزشیابی سازنده عملکرد عضو هیات علمی، نقاطی که قابلیت اصلاح و بهتر شدن دارد را مشخص می کند و زمینه را برای ارائه بازخورد به وی فراهم می سازد. از نتایج ارزشیابی پایانی می توان در موارد تصمیم گیری در مورد عضو هیات علمی (نظیر ارتقاء مرتبه، تمدید قرارداد و ...) استفاده نمود. در حال حاضر، ارزشیابی عملکرد آموزشی اعضای هیات علمی دانشگاه علوم پزشکی تهران در دو بخش ارزشیابی کمی و کیفی عملکرد آموزشی انجام می شود. ارزشیابی کمی عملکرد با استفاده از سیستم شعاع در حال انجام است.

در این شیوه نامه اجزای سیستم ارزشیابی کیفیت عملکرد آموزشی اعضای هیات علمی دانشکده دندانپزشکی دانشگاه علوم پزشکی تهران به تفصیل شرح داده شده است.

کاربردهای نتایج ارزشیابی

دانشکده دندانپزشکی می تواند از نتایج حاصل از ارزشیابی در موارد زیر استفاده نماید:

۱. تشخیص نقاط قوت و ضعف هیات علمی در حیطه آموزش
۲. تمدید قراردادهای هیات علمی
۳. تبدیل وضعیت استخدامی اعضای هیات علمی
۴. ترفیع سالانه اعضای هیات علمی
۵. ارتقاء مرتبه علمی اعضای هیات علمی
۶. تفویض مسؤولیت‌های اجرایی آموزش به اعضای هیات علمی
۷. اعطای امتیازات ویژه به اعضای هیات علمی موفق
۸. مبنایی برای تصمیم‌گیری‌های معتبر، عادلانه و مؤثر در خصوص اعضای هیات علمی دارای ضعف عملکرد تبصره: لازم است موارد مذکور قبلاً (حداقل یک سال قبل از اجرا) به اطلاع اعضای هیات علمی رسیده باشد.

ساختار و تشکیلات واحد ارزشیابی اعضای هیات علمی

واحد ارزشیابی اعضای هیات علمی یکی از سه واحد کمیته ارزشیابی دانشکده دندانپزشکی می‌باشد که به ارزشیابی کیفیت عملکرد آموزشی هیات علمی می‌پردازد.

ساختار و تشکیلات کمیته ارزشیابی دانشکده دندانپزشکی دانشگاه علوم پزشکی تهران:

این کمیته از سه واحد ارزشیابی شامل واحد ارزیابی دانشجوی، واحد ارزشیابی هیات علمی و واحد ارزشیابی دوره تشکیل شده است و افراد خبره شامل رئیس دانشکده دندانپزشکی (ریاست کمیته)، معاون آموزشی دانشکده، مسؤول دفتر توسعه آموزش دانشکده، مسؤول واحد ارزیابی دانشجوی، مسؤول واحد ارزشیابی هیات علمی، مسؤول واحد ارزشیابی دوره و دو نفر از اعضای هیات علمی دانشکده (به انتخاب رئیس دانشکده) اعضای تشکیل‌دهنده آن می‌باشند.

واحدهای ارزشیابی

هر یک از واحدهای ارزشیابی کمیته ارزشیابی دانشکده شامل مسؤول واحد مربوطه و تیم علمی و تیم اجرایی می‌باشد. تیم علمی و اجرایی انتخاب‌شده (که برای هر سه واحد مشترک می‌باشد) برای تدوین، اجرا و پایش برنامه‌های ارزشیابی دانشکده دندانپزشکی و ارائه گزارش‌های مربوطه به کمیته ارزشیابی دانشکده است.

الف) تیم علمی ارزشیابی متشکل از افراد خبره شامل مسؤول دفتر توسعه آموزش دانشکده، مسؤول واحد ارزشیابی مربوطه و ۲ نفر کارشناس آشنا به امور ارزشیابی و ۶ نفر از اعضای هیات علمی گروه‌های آموزشی به پیشنهاد معاون آموزشی دانشکده و تأیید کمیته ارزشیابی دانشکده که به تفکیک مراحل آموزشی تکنولوژی دندان، دکترای عمومی (علوم پایه، پیش‌بالینی، علوم بالینی) و دکترای تخصصی و تحصیلات تکمیلی (تخصص، فلوشیپ و دکترا Ph.D) تعیین می‌شود. ساخت ابزارهای ارزشیابی و بررسی روائی و پایایی این ابزارها نیز بر عهده تیم علمی واحد ارزشیابی می‌باشد.

ب) تیم اجرایی ارزشیابی شامل معاون آموزشی، مسؤول واحد ارزشیابی مربوطه، یک نفر کارشناس ارشد آموزش پزشکی و دو نفر کارشناس می‌باشد. دو حیطة کاری توسط تیم اجرایی انجام خواهد شد:

- ۱- کارهایی از قبیل توزیع پرسشنامه‌ها، جمع‌آوری آن‌ها، استخراج داده‌ها، ورود داده‌ها در برنامه‌های آماری مرتبط می‌باشد که توسط کارشناس‌های تیم اجرایی انجام خواهد شد.
- ۲- کارهایی از قبیل انجام مصاحبه‌ها و ... که توسط مسؤول واحد و کارشناس ارشد آموزش پزشکی و همراهی یک کارشناس برای پیاده‌سازی مصاحبه‌ها و ... انجام خواهد شد.

به منظور انجام آنالیز آماری داده‌ها دو راهکار در پیش رو داریم:

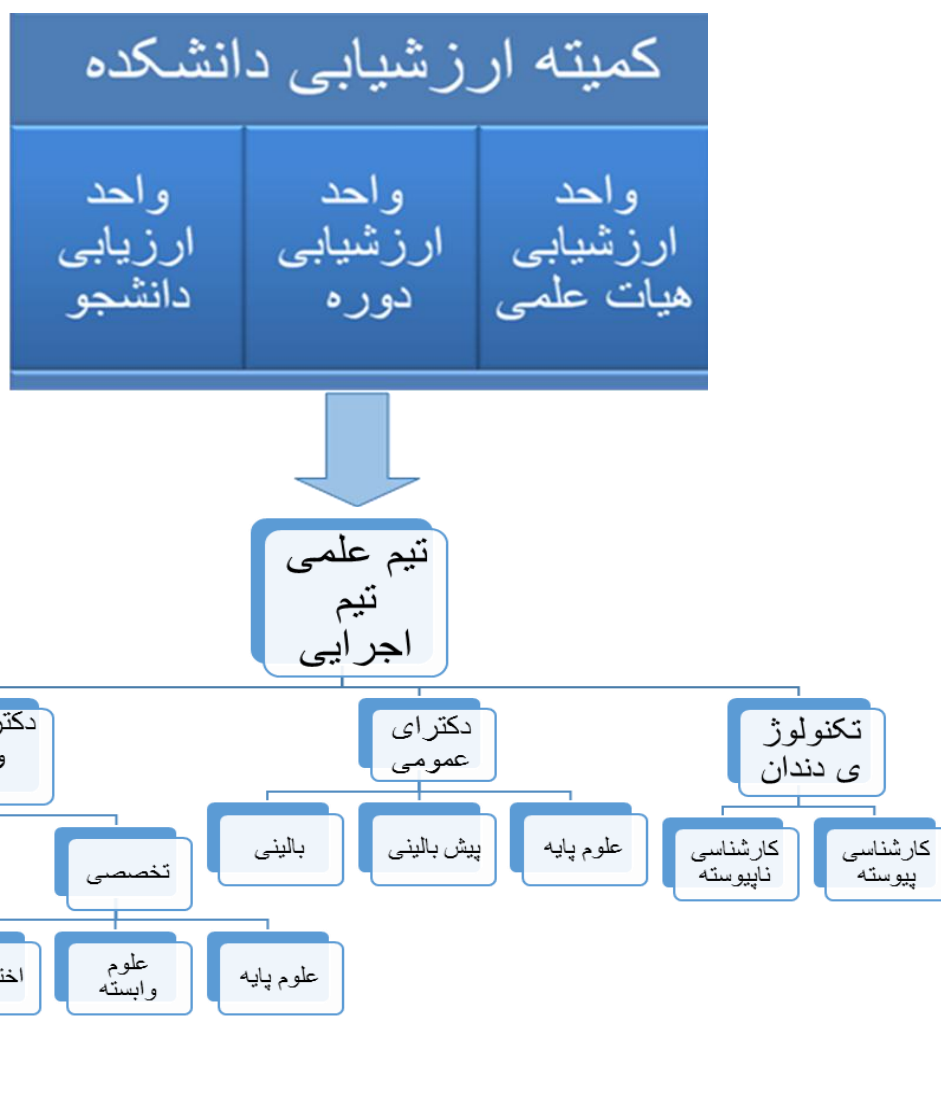
- راهکار کوتاه‌مدت (تا پایان انجام پایلوت ارزشیابی): استفاده از کارشناسان تیم اجرایی
- راهکار بلندمدت: تهیه نرم‌افزارهای مورد نیاز برای ورود و آنالیز داده‌ها

واحد ارزشیابی دانشکده دندانپزشکی با همکاری گروه‌های آموزشی مسؤول انجام نظرخواهی در رابطه با کیفیت عملکرد آموزشی اعضای هیات علمی، گردآوری و تحلیل اطلاعات و ارائه نتایج نظرخواهی به اعضای هیات علمی می‌باشد.

اعضای کارگروه ارائه بازخورد به شرح زیر می‌باشند:

- معاون آموزشی و معاون تحصیلات تکمیلی و آموزش تخصصی دانشکده
- مسؤول امور هیات علمی دانشکده
- مسؤول واحد ارزشیابی هیات علمی دانشکده

- مدیر گروه آموزشی مربوط به هیات علمی مورد نظر
- یک نفر به عنوان نماینده هیات علمی (با معرفی از سوی رئیس دانشکده و تأیید شورای آموزشی دانشکده)
- کارشناس آموزش پزشکی (یکی از اعضای هیات علمی دانشکده دارای مدارک مربوط به آموزش پزشکی با معرفی نامه از معاون آموزشی دانشکده و تأیید شورای آموزشی دانشکده)



حوزه‌های مورد ارزشیابی

توانمندی‌های آموزشی اعضای هیات علمی بسیار متنوع بوده هر یک از اعضای هیات علمی به طور معمول در طیف وسیعی از این فعالیت‌های آموزشی درگیر می‌باشد. ارزشیابی باید متناسب با سهم هر یک از فعالیت‌ها و نیز سهم مخاطبین آن فعالیت صورت گیرد.

توانمندی‌ها و فعالیت‌های آموزشی اعضای هیات علمی در هر یک از ۶ حوزه زیر قابل دسته‌بندی است:

- **دانش تخصصی:** شامل دانش، مهارت‌ها و توانمندی‌هایی که اعضای هیات علمی در یک حیطه تخصصی کسب می‌کنند و به این منظور آموزش‌های پیشرفته دریافت کرده‌اند، تجربه کافی کسب نموده‌اند و در جهت به‌روزرسانی دانش تخصصی خود و کاربردی نمودن آن تلاش می‌نمایند
- **مهارت‌های ارائه آموزش (تدریس):** شامل ارائه سخنرانی، آموزش دروس عملی، آموزش در گروه‌های کوچک (بالینی و غیر بالینی)، آموزش بالینی، مشارکت در سمینارها و کنفرانس‌های آموزشی، طراحی و بازنگری طرح درس و تهیه مواد آموزشی و کمک آموزشی برای ارائه دروس مربوطه
- **طراحی (برنامه‌ریزی) آموزشی:** از جمله طراحی و اجرای برنامه آموزشی جدید (مانند برنامه‌ریزی واحد درسی، چرخش بالینی و ...)، اصلاح برنامه‌های آموزشی موجود (بر حسب نتایج حاصل از نیازسنجی و یا نقاط ضعف و قوت برنامه)
- **راهنمایی و مشاوره:** شامل راهنمایی آموزش‌گیرندگان در سطوح مختلف برای افزایش بازدهی آن‌ها در فعالیت‌های یادگیری، یادگیری بهتر مهارت‌ها، نوشتن پروپوزال، گزارش و مقاله مرتبط با پایان‌نامه یا طرح تحقیقاتی بدون توجه به جایگاه حقوقی عضو هیات علمی در موارد مذکور
- **ارزیابی فراگیران:** شامل طراحی سؤالات آزمون برای سطوح مختلف، همکاری در برگزاری آزمون، طراحی و اجرای روش‌ها و ابزارهای ارزیابی نوین یا آزمون در سطوح مختلف (با توجه به نقاط ضعف و قوت روش‌های موجود)
- **مهارت‌های مدیریت دوره شامل:**
 - ✓ اعلام به‌موقع نمرات و نتایج ارزیابی دانشجویان
 - ✓ مشخص‌بودن زمان ملاقات با دانشجویان
 - ✓ رسیدگی به‌موقع به اعتراضات دانشجویان در زمینه آموزش
 - ✓ سازماندهی منابع و تسهیلات آموزشی دوره

منابع مورد استفاده در ارزشیابی

۱. برای ارزشیابی فعالیت‌های آموزشی عضو هیات علمی از منابع زیر استفاده می‌شود:

الف) نتایج حاصل از نظرخواهی از فراگیران، همکاران و مدیران گروه‌ها/ رؤسای بخش‌ها

ب) نتایج حاصل از ارزیابی مستندات و مدارک مربوط به فعالیت‌های آموزشی توسط داوران

۲. لازم است برنامه‌ریزی به گونه‌ای صورت گیرد که از تمامی این منابع به صورت مناسب و متناسب با نوع فعالیت‌های آموزشی عضو هیات علمی استفاده شود. به این منظور ضروری است دانشکده جهت اطلاع از حیطه فعالیت‌های اعضای هیات علمی، در ابتدای هر سال تحصیلی برای کلیه اعضای هیات علمی فرمی ارسال نماید تا عضو هیات علمی محدوده فعالیت‌های آموزشی خود را مشخص کند و مدیر گروه مربوطه، فرم‌ها را پس از تأیید به دانشکده ارائه نماید.

روش‌های ارزشیابی

ارزشیابی کیفیت آموزشی عضو هیات علمی با استفاده از منابع فوق و بر اساس روش نظرخواهی و ارزیابی مستندات و مدارک مربوط به فعالیت‌های آموزشی صورت می‌گیرد.

نظرخواهی از فراگیران

- فراگیران شامل دانشجویان دوره‌های کارشناسی، دکترای عمومی، تخصصی، Ph.D و فلوشیپ می‌باشد که عضو هیات علمی در آموزش آن‌ها مشارکت دارد.
- نظرخواهی از فراگیران به طور مستمر به عمل می‌آید (دو بار در سال برای دانشجویان دوره کارشناسی و دکترای عمومی و حداقل یک بار در سال برای سایر مقاطع). بهتر است این نظرخواهی در فواصل نزدیک‌تری مانند پایان هر ترم یا چرخش بالینی انجام گردد.
- نظرخواهی از فراگیران در زمان و مکان مناسب انجام می‌شود، به گونه‌ای که حداقل تأثیر را بر صحت و دقت اطلاعات گردآوری شده داشته باشد. از انجام نظرسنجی در زمان برگزاری آزمون پرهیز می‌شود.
- نمونه‌گیری از بین کلیه فراگیرانی که عضو هیات علمی در فرایند آموزش آن‌ها درگیر است انجام می‌شود.
- در مورد دروس نظری از کلیه دانشجویانی که واحد درسی مورد نظر را اخذ نموده‌اند در زمان مورد نظر در رابطه با کیفیت تدریس مدرسان آن واحد درسی نظرخواهی صورت می‌گیرد. در مورد دروس عملی و بالینی، در پایان هر ترم و قبل از انجام ارزشیابی با استفاده از مستندات موجود در گروه‌های آموزشی فقط از

دانشجویانی که با عضو هیات علمی مورد ارزشیابی مواجهه آموزشی داشته‌اند در مورد آن عضو هیات علمی نظرخواهی صورت می‌گیرد.

- نظرات فراگیران از طریق پرسشنامه و سایر ابزارهای ارزشیابی که پایایی و روایی آن تأیید شده است، گرفته می‌شود.

- ضروری است توضیحات لازم در مورد اهمیت، کاربرد و چگونگی تکمیل پرسشنامه‌ها به صورت شفاف و قابل فهم به فراگیران ارائه شود.

- حداقل تعداد پرسشنامه‌های تکمیل شده برای هر عضو هیات علمی سالانه ۱۵ فرم می‌باشد.

تبصره: در مواردی که به دلایل موجه از جمله کم بودن تعداد کل فراگیرانی که عضو هیات علمی با آن‌ها در تماس بوده است، تعداد پرسشنامه‌های تکمیل شده به حد نصاب نرسد، واحد ارزشیابی هیات علمی دانشکده می‌تواند تصمیمات مقتضی را در مورد تحلیل نتایج در این زمینه اتخاذ نماید.

- محورهای مورد استفاده برای نظرخواهی از فراگیران در مورد تدریس نظری عبارتند از دانش (تسلط به مطالب، بیان اهداف، پیوستگی و انسجام در ارائه مطالب، انتقال مطالب با روش‌های مناسب و قدرت بیان، متناسب بودن مطالب با مقطع دانشجو و معرفی منابع)، مدیریت (نظم و ترتیب و حضور به موقع، توجه کامل به کلاس و عدم تداخل خارجی، مدیریت کلاس)، مهارت‌های ارتباطی (جلب مشارکت فراگیر، نحوه ارتباط با دانشجو، آداب و رفتار اجتماعی و تکریم دانشجو)، اثربخشی (علاقه استاد به آموزش، علاقه و رغبت در رفع مشکلات علمی)

- محورهای مورد استفاده برای نظرخواهی از فراگیران در مورد آموزش بالینی عبارتند از دانش (تسلط استاد به موضوع، روشن کردن انتظارات از فراگیر، میزان تأثیر استاد در حین برنامه‌های آموزشی، ارائه توضیحات روشن و قابل فهم در حیطه‌های مختلف دانشی، نگرشی، مهارتی)، مدیریت (حضور استاد طبق برنامه و وقت‌گذاری، در دسترس بودن در بخش)، مهارت‌های ارتباطی (جلب مشارکت فراگیر در فعالیت‌های بالینی، مشاوره و راهنمایی و کمک به رفع مشکلات، ارائه بازخورد به روش مناسب)، اثربخشی (ایجاد انگیزه در فراگیران، ایجاد اعتماد به نفس و قدرت تصمیم‌گیری در فراگیر، توجه به ویژگی‌های فردی فراگیران در امر آموزش)، ویژگی‌های حرفه‌ای (رعایت اصول رفتار حرفه‌ای، ارائه الگوی رفتاری مطلوب)

- طراحی پرسشنامه‌های نظرخواهی با همکاری گروه‌های آموزشی صورت می‌گیرد.

- پرسشنامه‌های نظرخواهی به صورت بی‌نام توزیع و گردآوری می‌شود. واحد ارزشیابی دانشکده دندانپزشکی موظف است تمهیداتی اتخاذ نماید تا پرسشنامه‌های مربوطه (اعم از مخدوش و غیر مخدوش) به صورت کاملاً محرمانه و با رعایت اصول رازداری نگهداری شود و مورد استفاده قرار گیرد.

- لازم است برای کسب حداکثر نظرات و اطمینان فراگیران از عدم تأثیر نظرات ارائه‌شده در مورد ارزشیابی اعضای هیات علمی، نتایج حاصل از نظرخواهی از فراگیران پس از اعلام نمرات نهایی فراگیران به اطلاع عضو هیات علمی برسد.

نظرخواهی از همکاران

- همکاران شامل اعضای هیات علمی هستند که در دانشکده دندانپزشکی مشغول فعالیت بوده، حداقل مدت آشنایی ایشان با عضو هیات علمی مورد ارزشیابی یک سال باشد.
- ارزشیابی توسط همکاران برای هر عضو هیات علمی حداقل یک بار در سال صورت می‌گیرد و در هر مقطع ارزشیابی حداقل از ۵ همکار نظرخواهی می‌شود.
- تبصره: در صورتی که تعداد اعضای هیات علمی یک گروه ۵ نفر یا کمتر باشد از کلیه همکاران همان گروه آموزشی نظرخواهی صورت می‌گیرد.
- در مواردی که عضو هیات علمی بنا به اظهار خود و تأیید مدیر گروه، با سایر گروه‌های آموزشی و یا سایر دانشکده‌ها همکاری آموزشی دارد می‌توان از اعضای هیات علمی گروه‌های مذکور نیز نظرخواهی کرد.
- عضو هیات علمی می‌تواند واحد ارزشیابی هیات علمی دانشکده را از کسانی که وی مایل نیست در امر ارزشیابی او مشارکت داشته باشند، مطلع نماید. نظرخواهی از همکاران می‌تواند از طریق پرسشنامه و یا در موارد خاص مصاحبه و ... صورت گیرد.
- محورهای مورد استفاده برای نظرخواهی از همکاران شامل به‌روز بودن دانش تخصصی، حضور مؤثر در فعالیت‌های آموزشی طبق برنامه گروه، کیفیت عملکرد آموزشی، رعایت مبانی علمی در خدمات و فعالیت‌های درمانی، رعایت اصول اخلاقی و رفتار حرفه‌ای، تعامل مثبت و سازنده با دیگران، مسئولیت‌پذیری در امور محوله، تلاش در جهت ارتقاء کیفیت آموزشی گروه، تلاش در جهت ایجاد و گسترش چشم‌اندازهای نوین در حیطه رشته تخصصی
- برای کسب حداکثر نظرات، پرسشنامه‌های نظرخواهی به صورت بی‌نام توزیع و گردآوری می‌شود. واحد ارزشیابی هیات علمی دانشکده موظف است تمهیداتی اتخاذ نماید تا پرسشنامه‌های مربوطه (اعم از مخدوش و غیر مخدوش) به صورت کاملاً محرمانه و با رعایت اصول رازداری نگهداری شود و مورد استفاده قرار گیرد.

نظرخواهی از مدیران گروه‌ها/رؤسای بخش‌ها

- لازم است ارزشیابی توسط مدیران گروه‌های آموزشی/ رؤسای بخش‌ها برای هر عضو هیات علمی یک بار در سال انجام شود. همچنین لازم است حداقل مدت ارتباط ایشان در سمت فعلی با عضو هیات علمی مورد نظر، یک نیمسال تحصیلی باشد.
- بازخوردهای مدیران گروه‌ها/ رؤسای بخش‌ها از طریق پرسشنامه‌های پایا و روا اخذ می‌شود. مدیران و مسئولان آموزشی برای پاسخگویی به سؤالات موجود در پرسشنامه‌ها می‌توانند علاوه بر سوابق و مستندات موجود قبلی، در صورت لزوم از مشاهده فعالیت‌های آموزشی عضو هیات علمی و یا انجام مصاحبه با وی نیز استفاده نمایند.
- محورهای مورد استفاده برای نظرخواهی از مدیران شامل به‌روز بودن دانش تخصصی، حضور مؤثر در فعالیت‌های آموزشی طبق برنامه گروه، کیفیت عملکرد آموزشی، رعایت مبانی علمی در خدمات و فعالیت‌های درمانی، رعایت اصول اخلاقی و رفتار حرفه‌ای، تعامل مثبت و سازنده با دیگران، مسؤولیت‌پذیری در امور محوله، تلاش در جهت ارتقاء کیفیت آموزشی گروه، تلاش در جهت ایجاد و گسترش چشم‌اندازهای نوین در حیطه رشته تخصصی

ارزیابی مستندات و مدارک مربوط به فعالیت‌های آموزشی عضو هیات علمی

- داوری مستندات و مدارک توسط کارگروه ارائه بازخورد واحد ارزشیابی هیات علمی صورت می‌گیرد. مستندات و مدارک مربوط به توانمندی‌های آموزشی در ۶ محور ذکر شده باید قبل از درخواست ارتقاء مرتبه علمی یا هرگونه تبدیل وضعیت، توسط عضو هیات علمی به واحد ارزشیابی هیات علمی دانشکده تحویل داده شود.
- ارزیابی داوران از فعالیت‌های فوق بر اساس پرسشنامه‌های ارزیابی استاندارد شده صورت می‌گیرد.

روند آنالیز نتایج حاصل از نظرخواهی صورت گرفته از طریق پرسشنامه

۱. کلیه پرسشنامه‌های تکمیل شده توسط فراگیران، مدیران گروه‌ها/ رؤسای بخش‌ها و همکاران دارای اعتبار بوده و در جمع‌بندی مورد استفاده قرار خواهند گرفت مگر در موارد زیر:

- تکمیل پرسشنامه توسط فردی که شرط حداقل مدت مواجهه یا آشنایی در مورد وی محقق نباشد (اگرچه بهتر است این افراد از تکمیل پرسشنامه از ابتدا اجتناب نمایند)
- پرسشنامه‌های فاقد مهر واحد ارزشیابی دانشکده دندانپزشکی
- مشاهده خط‌خوردگی بیش از حد قابل قبول در یک فرم
- خط کشیدن در یک ستون در کلیه ردیف‌ها
- نوشتن مطالب مغایر با اخلاق در فرم

تبصره: مسؤولیت تشخیص پرسشنامه‌های مخدوش بر عهده مسؤول واحد ارزشیابی هیات علمی دانشکده می‌باشد و کلیه پرسشنامه‌های مخدوش باید ممهور به مهر مسؤول واحد گردد.

۲. حداقل تعداد پرسشنامه‌های غیر مخدوش برای هر عضو هیات علمی سالانه ۱۵ فرم تکمیل شده توسط فراگیران (با لحاظ تبصره ماده ۸ بند نظرخواهی از فراگیران) و ۵ فرم تکمیل شده توسط همکاران باشد.

۳. آنالیز نتایج باید حداقل شامل موارد زیر باشد:

- ۱-۳ میانگین، انحراف معیار، میانه، فاصله اطمینان و حداقل و حداکثر نمره در هر یک از گویه‌های پرسشنامه
- ۲-۳ میانگین، انحراف معیار، میانه، فاصله اطمینان و حداقل و حداکثر نمره در درس یا برنامه مورد نظرخواهی در مورد هر عضو هیات علمی
- ۳-۳ میانگین، انحراف معیار، میانه و حداقل و حداکثر نمره در درس یا برنامه مورد نظرخواهی در مورد بخش و گروه مربوطه

تبصره: لازم است واحد ارزشیابی دانشکده دندانپزشکی حداکثر شش ماه پس از تصویب شیوه‌نامه جدید، شرایط انجام فرایند آنالیز با استفاده از فناوری اطلاعات (IT) را فراهم نماید.

۴. سهم امتیاز هر یک از رده‌های فراگیران (اعم از دانشجویان، دستیاران و ...) در بخش مربوط به نتایج نظرخواهی از فراگیران بر اساس سهمی از وقت عضو هیات علمی است که بنابر اظهار وی و تأیید مدیر گروه، به آموزش رده مورد نظر اختصاص می‌دهد.

۵. برای استفاده از نتایج حاصل از نظرخواهی‌های متناوب برای ارزشیابی عضو هیات علمی به صورت زیر عمل خواهد شد که چنانچه میانگین نمرات در هر نوبت ارزشیابی اختلاف معنی‌دار آماری نداشته باشد از میانگین کلیه نمرات استفاده خواهد شد.

نحوه ارائه بازخورد به اعضای هیات علمی

نتایج نظرخواهی از فراگیران، مدیران گروه‌ها/ رؤسای بخش‌ها و همکاران از طریق کارگروه ارائه بازخورد به طور مناسب و با رعایت رازداری و حریم شخصی اعضای هیات علمی به صورت سالانه به اطلاع عضو هیات علمی مورد ارزشیابی، مدیر گروه/رئیس بخش مربوطه بخش می‌رسد. مدیر گروه/ رئیس بخش موظف است که این نتایج را به صورت کاملاً محرمانه نگهداری کند. همچنین واحد ارزشیابی هیات علمی موظف به معرفی اعضای هیات علمی به منظور شرکت در دوره های توانمندسازی با توجه به نتایج ارزشیابی سالانه می‌باشد.

روند بررسی کیفیت عملکرد آموزشی عضو هیات علمی متقاضی ارتقاء

۱. متعاقب استعلام معاونت آموزشی از واحد ارزشیابی هیات علمی دانشکده، این واحد موظف است نتایج ارزشیابی کیفیت عملکرد آموزشی متقاضی ارتقاء را حداکثر ظرف مدت یک ماه در اختیار کمیته منتخب دانشکده که وظیفه بررسی پرونده اعضای هیات علمی متقاضی ارتقاء را بر عهده دارد، قرار دهد.

۲. واحد ارزشیابی هیات علمی دانشکده با جمع‌بندی اطلاعات مندرج در پرونده فرد مورد ارزشیابی، موارد زیر را به صورت تفصیلی در اختیار کمیته منتخب دانشکده قرار می‌دهد:

- نتایج نظرخواهی از فراگیران به صورت یک نمره خام از سقف ۲۰ نمره
- نتایج نظرخواهی از همکاران به صورت یک نمره خام از سقف ۲۰ نمره
- نتایج نظرخواهی از مدیران و مسئولان ذیربط به صورت یک نمره خام از سقف ۲۰ نمره
- نتایج ارزشیابی‌های صورت‌گرفته توسط داوران در مورد هر فعالیت آموزشی که با این روش ارزیابی شده است از سقف ۲۰ نمره

۳. سهم هر یک از اجزای اشاره شده در بندهای این شیوه‌نامه در ارزشیابی کلی کیفیت فعالیت‌های آموزشی فرد به شرح زیر می‌باشد:

روش های ارزشیابی	سال اول اجرا	بعد از سال اول اجرا
نظرخواهی از فراگیران	۵۰ درصد (۱۰ نمره)	۴۵ درصد (۹ نمره)
نظرخواهی از همکاران	۲۵ درصد (۵ نمره)	۲۲/۵ درصد (۴/۵ نمره)
نظرخواهی از مدیران گروه ها/رؤسای بخش ها و همکاران	۲۵ درصد (۵ نمره)	۲۲/۵ درصد (۴/۵ نمره)
ارزیابی مستندات و مدارک مربوط به فعالیت های آموزشی (پورتفولیو)	حداکثر ۲۰ درصد اضافه به مجموع نمره موارد فوق	۱۰ درصد (۲ نمره)
جمع نمره	۲۰	۲۰

۴. سقف امتیازات کسب شده از ۳ مورد نظرخواهی از فراگیران، نظرخواهی از همکاران و نظرخواهی توسط مدیران و مسؤولان ذیربط، ۱۸ می باشد. چنانچه در پرونده آموزشی عضو هیات علمی نتایج ارزیابی مستندات و مدارک مربوط به فعالیت های آموزشی ارائه شده باشد، سقف امتیازات کسب شده از ۲۰ می باشد. تبصره: در سال اول اجرای این آیین نامه، سقف امتیازات کسب شده از نظرخواهی از فراگیران، نظرخواهی از همکاران و نظرخواهی از مدیران و مسؤولان آموزشی ۲۰ می باشد و چنانچه در پرونده آموزشی عضو هیات علمی مستندات مربوط به ارزیابی مستندات و مدارک مربوط به فعالیت های آموزشی ارائه شده باشد، امتیاز حاصله از آن تا سقف حداکثر ۲۰ درصد به مجموع امتیازات حاصله از جدول فوق اضافه خواهد شد.

۵. کمیته منتخب دانشکده دندانپزشکی، با استفاده از اطلاعات ارائه شده در مورد کیفیت عملکرد آموزشی عضو هیات علمی، نظر خود را در مورد قابل قبول بودن کیفیت عملکرد آموزشی وی ارائه می کند. در صورتی که کمیته منتخب، عملکرد آموزشی فرد را قابل قبول بداند، نمره کیفیت عملکرد عضو هیات علمی بر اساس نظر اعضای کمیته تعیین می شود. این نظر می تواند حداکثر تا ۱۵ درصد بالاتر یا پایین تر از نمره به دست آمده از حاصل جمع امتیازات کسب شده از جدول فوق باشد.

۶. جمع‌بندی کمیته منتخب به همراه خلاصه نتایج ارزشیابی عضو هیات علمی در اختیار هیات ممیزه دانشگاه یا هیات ممیزه مرکزی قرار می‌گیرد.

نظرخواهی از طریق شبکه

کمیته ارزشیابی دانشکده موظف است با انجام هماهنگی و پیگیری‌های لازم و پس از فراهم‌شدن شرایط و امکانات لازم، نظرخواهی از فراگیران، همکاران و مدیران و نیز ارسال نتایج حاصل از ارزشیابی برای استفاده‌کنندگان را در اولین فرصت به صورت مبتنی بر شبکه انجام دهد.

نظرخواهی از اعضای هیات علمی در مورد کیفیت عملکرد سیستم ارزشیابی

دانشکده دندانپزشکی باید در فواصل مشخص (حداقل هر ۲ سال یک بار) و به طور نظام‌مند، با استفاده از نظرات اعضای هیات علمی و صاحب‌نظران و منابع علمی موجود در زمینه ارزشیابی اعضای هیات علمی، وضعیت موجود سیستم ارزشیابی را بررسی و در صورت لزوم و بر اساس نتایج آن نسبت به رفع نقاط ضعف و ارتقاء سیستم اقدام نماید.

نحوه اطلاع‌رسانی شیوه‌نامه

پس از تصویب و ابلاغ شیوه‌نامه فوق، دانشکده موظف است شیوه‌نامه را از طرق اتوماسیون، ایمیل دانشگاهی و سایت دانشکده به اطلاع اعضای هیات علمی برساند.